

## Onderbouwing auto-ontsluiting Perceel E1 'het spruitjesveld'.

Van: Andy Timpico, adviseur mobiliteit gemeente Almere  
14-10-2024

De ontsluiting van perceel E1, 'het spruitjesveld' in Oosterwold is gebaseerd op een quickscan. In deze quickscan is rekening gehouden met de functie van de weg(en) op dit moment en welke functie de weg(en) in de toekomst zullen/kunnen hebben. Er is geen rekening gehouden met de activiteiten die op het Spruitjesveld zullen worden gehouden, omdat die niet bekend zijn. Aanleg van nieuwe infra wordt zoveel als mogelijk voorkomen. Ontsluiting van het gebied en afwikkeling van verkeer over bestaand wegennet geniet de voorkeur (programma Beter Benutten van de Rijksoverheid).

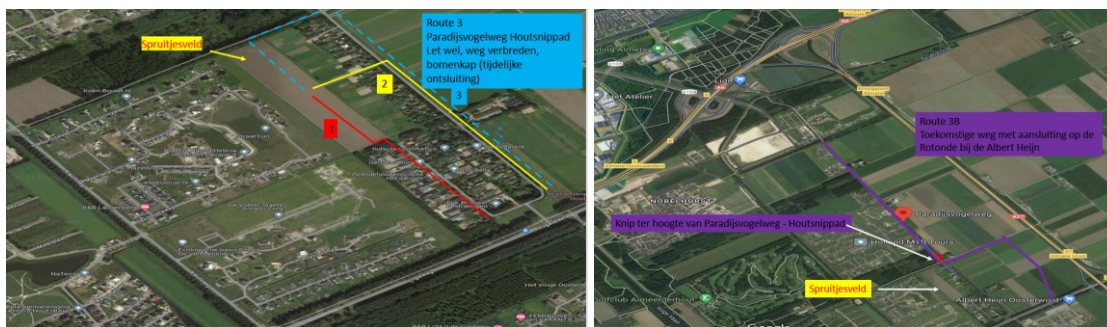
Om tot een goede ontsluiting van het gebied te komen is het van belang dat wij de volgende zaken daarin meenemen: de breedte van de weg, de diverse aansluitingen aan de weg (zowel nu als in de toekomst) en de activiteiten die er in dat gebied gaan plaatsvinden.

Wij hebben gekeken naar:

- De Paradijsvogelweg-Houtsnippad als ontsluitingsweg
- Paradijsvogelweg-tussenpad huis no. 53 en huisno. 55 (eenrichtingsweg)
- De Prieelvogelweg (tweerichtingen)
- De Prieelvogelweg-tussenpad huisno.53 en huisno.55 (eenrichtingsweg)
- Een nieuwe weg (achter de woningen van de Prieelvogelweg)
- Aansluiting op de Meanderlaan/Spinozalaan/David Humeweg

Onderstaande geldt voor autoverkeer; voor fietsers en wandelaars zijn er meer opties, die minder hinder opleveren voor omwonenden. Voor bouwverkeer geldt ook wat anders, want dat is altijd tijdelijk.

### Paradijsvogelweg-Houtsnippad



Paradijsvogelweg – Houtsnippad zou een toekomstige ontsluiting voor het Spruitjesveld kunnen zijn. De Paradijsvogelweg is een tweerichtingsweg met een breedte van 2,5M op bepaalde plekken. Op de Paradijsvogelweg zijn er op bepaalde plekken passeerregimes opgesteld. Hierdoor kan het verkeer veilig gebruik blijven maken van de Paradijsvogelweg. Wanneer deze weg als ontsluitingsweg voor het Spruitjesveld dient, dan zal deze weg meer verkeer gaan afwikkelen. Een andere optie is de nieuwe polderweg door Veld O, en dan vanaf de toekomstige knip in de Paradijsvogelweg aansluiten op het Houtsnippad. Enige uitdaging bij deze varianten is: het Houtsnippad. Dit pad is in eigendom en beheer van Staatsbosbeheer. Een 'auto te gast' straat is denkbaar. Maar dan moet Staatsbosbeheer als eigenaar meewerken. Inmiddels heeft Staatsbosbeheer aangegeven dat zij niet bereid zijn aan een fiets/autostraat mee te werken. Daarmee komt deze optie te vervallen.

## Paradijsvogelweg-tussenpad huisno. 53 en huisno. 55 (eenrichtingsweg)

Deze ontsluiting is een variant die enige aanpassing behoeft om als eenrichtingsweg te kunnen gebruiken. Het tussenpad is op dit moment te smal om als volwaardige ontsluitingsweg in gebruik te worden genomen. De weg zou op zijn minst 3 tot 4M breed moeten zijn. In deze maatvoering is geen rekening gehouden met een naastliggend fietspad. Verkeer zou via de Paradijsvogelweg aan kunnen rijden en via het tussenpad weer het Spruitjesveld kunnen bereiken. De gemeente heeft echter in de koopovereenkomst met de bewoners van de Paradijsvogelweg uitgesproken dat de intentie er niet is om de auto-ontsluiting van het 'spruitjesveld' via het tussenpad van de huisnummers 53 tot en met 55 te realiseren.

Elke opvolgende vervreemder neemt daarbij namens en ten behoeve van de gemeente het beding aan.

**TUSSENPAD TUSSEN DE HUIZEN MET HUISNUMMER 53 EN 55.**

**Artikel 23 (artikel 7 koopovereenkomst)**

Voorts verwijzen partijen naar artikel 7 van de koopovereenkomst, waarin woordelijk staat vermeld:

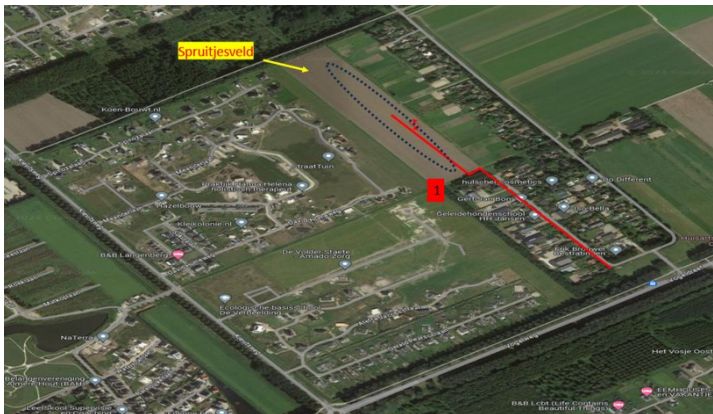
*"Het tussenpad tussen de huizen Paradijsvogelweg met huisnummer 53 en 55 is en blijft bij de gemeente Almere in eigendom. In het Chw bestemmingsplan Oosterwold geldt nu de bestemming "Gemengd-2". De gemeente spreekt de intentie uit om de auto-ontsluiting van het 'spruitjesveld' niet via het tussenpad te realiseren, echter dit kan niet gegarandeerd worden. Dit is (mede) afhankelijk van hoe het spruitjesveld uiteindelijk ontwikkeld wordt. Een langzaam verkeers-route en (tijdelijk) landbouwverkeer via deze tussenweg, blijven te allen tijden mogelijk."*

**SLOTBEPALINGEN EN WOONPLAATSKEUZE**

Tenslotte:

1. verklaren de verschenen personen, handelend als gemeld, dat, voor zover daarvan in deze akte niet (tekstueel) is afgeweken, het bepaalde in

## Prieevogelweg (tweeërictingen)



De Prieevogelweg is een weg die ingericht is om tweeërictingsverkeer af te wikkelen. Aan deze weg zijn diverse particuliere aansluitingen gerealiseerd. Deze aansluitingen zijn vaak een mengvorm van particuliere bewoning en bedrijven. Vrachtverkeer is niet uitzonderlijk op de Prieevogelweg. De breedte varieert van rond de 5,80M tot 6,80M. Deze weg is breed genoeg om tweeërictingswegverkeer over te laten rijden en is qua kosten ook makkelijk aan te passen aan eventueel meer verkeer.

## Prieevogelweg -tussenpad huisno.53 en huisno.55 (eenrichtingsverkeer)

Wanneer er zwaarder vrachtverkeer van of naar het Spruitjesveld gaat rijden moeten infrastructurale aanpassingen gepleegd worden. Denk hierbij vooral aan de veiligheid van het fietsverkeer en de voetgangers. Ook is er een extra ontsluiting nodig. Dan bestaat de mogelijkheid om het tussenpad als fietsstraat in te richten, met uitsluiting van zwaar vrachtverkeer.



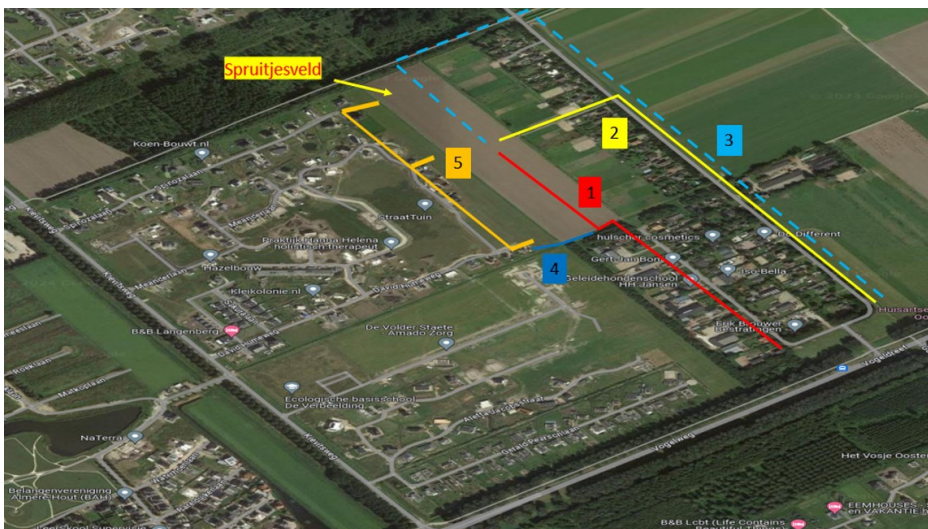
## Nieuwe weg (achter de woningen van de Prieelvogelweg)



De gemeente probeert het ontsluiten van het Spruitjesveld zoveel als mogelijk te realiseren via het bestaande wegennet. Er zijn meerdere bezwaren waarom het aanleggen van een nieuwe weg achter de woningen langs voor de gemeente geen optie is.

Ten eerste gaat de gemeente geen nieuwe aansluiting op de Vogeldreef aanleggen voor de ontsluiting van één perceel. Die investering is richting de gemeenteraad en het college niet te verantwoorden. Ten tweede vinden we het op voorhand niet verantwoord om de bewoners van de Prieelvogelweg de geluidshinder aan deze zijde toe te voegen in relatie met het relatief kleine gebied dat ontsloten moet worden.

## Aansluiting op de Meanderlaan/Spinozalaan/David Humeweg



De ontsluiting laten lopen in het gebied van de Meanderlaan/Spinozalaan/David Humeweg is geen optie. Er is geen ruimte gereserveerd om een ontsluiting over de HOV-baan in de toekomst aan te leggen. Dat is de voornaamste reden om geen ontsluitingsweg daar voor te stellen.

### **Conclusie**

De Prieelvogelweg leent zich als beste om de ontsluiting van het Spruitjesveld te regelen. Deze weg heeft al voldoende breedte en is makkelijk aan te passen aan eventueel meer verkeer, en om verkeersveiligheidsaspecten daarin mee te nemen. Indien het toenemend verkeer richting het Spruitjesveld zal bestaan uit zwaar verkeer, moet er gekeken worden naar een extra ontsluiting van het Spruitjesveld. Aangezien de Prieelvogelweg voldoet voor tweerichtingsverkeer is er geen noodzaak om van het tussenpad gebruik te maken.