

# **Notitie schoolstichting Oosterwold**

**Maart 2021**

**ASG, de Ondernemende school, Prisma, SKO, de Vrije school en**

**Gemeente Almere**

## Inhoudsopgave

1. Inleiding	3
2. Leerlingenprognose, planning en de regels voor het stichten van scholen	4
3. Ontwikkefilosofie Oosterwold in relatie tot onderwijs	6
4. Behoeftte vanuit de wijk	7
5. Scholen in Oosterwold	8
6. Participatieproces voor onderwijs in Oosterwold	11

## 1. Inleiding

De nieuwste wijk van Almere begint vorm te krijgen. In Oosterwold zijn in de zomer van 2020 al circa 500 woningen gebouwd en zijn er al circa 1660 mensen (Overig Almere Hout) ingeschreven. Momenteel gaan de kinderen uit Oosterwold buiten hun wijk naar school. Maar in 2022 gaat dit veranderen. Dan opent de eerste school haar deuren in deze wijk. Zij krijgt uiteindelijk (in het Almeerse deel van Oosterwold) 4 à 5 basisscholen. Oosterwold heeft een eigen ontwikkelingsfilosofie, waarbij organisch, in het groen en in participatie wordt ontwikkeld. Ook de scholen passen bij voorkeur binnen die filosofie. Dat betekent ontwikkelen in participatie tussen initiatiefnemers van de bouw, de onderwijsaanbieders én de ouders (bewoners). Het gaat daarbij om zowel de bouw van het schoolgebouw, de locaties als de invulling van het onderwijsconcept. Elke partij heeft zijn verantwoordelijkheden en mogelijkheden en voor Oosterwold is ervoor gekozen om hierin samen op te trekken.

Deze Notitie schoolstichting Oosterwold beschrijft het proces hoe de betrokken partijen tot invulling van het onderwijs in Oosterwold komen. Het laat zien wanneer (paragraaf 2) en waar (paragraaf 5) de scholen kunnen worden gebouwd en welke schoolbesturen (eventueel met welk onderwijstype) zich willen vestigen in Oosterwold. Steeds is daarbij de behoefte vanuit de bewoners van belang. Deze notitie is daarom opgesteld in samenwerking tussen vijf schoolbesturen, gemeente en (een vertegenwoordiging van) bewoners. De notitie wordt steeds bijgesteld wanneer een nieuwe locatie tot ontwikkeling komt en er weer meer bewoners in Oosterwold zijn komen wonen.

Het is goed om hier op te merken dat het uiteindelijk nog steeds de schoolbesturen zijn, na toestemming van het ministerie voor Onderwijs, en niet de gemeente of bewoners, die het besluit nemen of en op welke manier zij zich in een wijk vestigen met een school.

In de volgende drie paragrafen (2,3,4) zijn de basisgegevens verzameld die input leveren om tot deze notitie te komen. Dat zijn de leerlingenprognoses en de regels voor het stichten van scholen, de beschrijving van de ontwikkelingsfilosofie van Oosterwold en de uitkomsten van een bewonersenquête. Paragraaf 5 beschrijft het vastgoed- en het gebiedsontwikkelproces. Dit betreft vooral de ontwikkeling van de school (het gebouw). Paragraaf 6 geeft het participatieproces weer, de samenwerking bij het opstellen van deze notitie en de behoeftepeiling aan typen onderwijs. Hierbij geldt steeds de context van de wettelijke kaders voor het stichten van een school.

## 2. Leerlingenprognose, planning en de regels voor het stichten van scholen

Hieronder staat de leerlingenprognose voor Oosterwold weergegeven. Deze prognose is opgesteld door de afdeling Onderzoek & Statistiek van de gemeente.

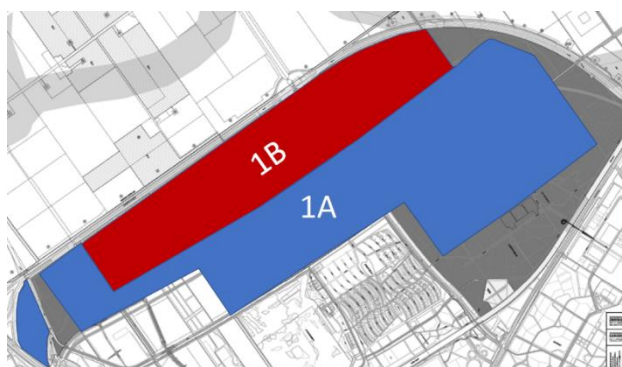
	2020	2021	2022	2023	2024	2025	2026	2027	2028	2029	2030	2034	2038	2042	2044
School 01	0	0	73	153	228	287	360	359	330	311	338	412	395	354	333
School 02	0	0	0	0	0	72	144	215	264	311	338	412	395	354	333
School 03	0	0	0	0	0	0	0	120	220	311	338	412	395	354	333
School 04	0	0	0	0	0	0	0	0	165	311	338	412	395	354	333
<b>Totaal</b>	<b>0</b>	<b>0</b>	<b>73</b>	<b>153</b>	<b>228</b>	<b>359</b>	<b>503</b>	<b>693</b>	<b>978</b>	<b>1.246</b>	<b>1.353</b>	<b>1.648</b>	<b>1.580</b>	<b>1.417</b>	<b>1.333</b>

Tabel 1: Leerlingenprognose Oosterwold

In totaal komen er vier schoolgebouwen in Oosterwold. Waarschijnlijk is er ook nog een tijdelijk gebouw nodig. De prognose gaat ervan uit dat de eerste school start in 2022. De tweede, derde en vierde school starten in respectievelijk 2025, 2027 en 2028.

De eerste school heeft volgens de prognose in 2022 een leerlingenaantal van 73. Voor de goede orde merken wij op dat dit aantal van 73 niet het totaal aantal jongeren in Oosterwold is, maar het verwachte aantal kinderen dat deze school gaat bezoeken. Het totaal aantal jongeren in Oosterwold ligt hoger.

De prognose is eind januari 2020 beschikbaar gekomen. Volgens deze prognose zou de tweede school in 2025 open gaan. Inmiddels is duidelijk dat deze school in 2022 of 2023 start. In dat geval is het een reële veronderstelling dat er meer kinderen naar school gaan in Oosterwold dan de prognose nu aangeeft. Het aanbod is namelijk groter (breder). Het is daarom verstandig de geplande oplevering van het tweede schoolgebouw een jaar naar voren te trekken, van 2025 naar 2024. Daarop gaat gestuurd worden. De financiering van het tweede schoolgebouw is al opgenomen in de begroting van de gemeente. Bij het opstellen van nieuwe leerlingenprognoses worden ook de stichtingsjaren van de derde en vierde school bekeken, rekening houdend met de vervroegde start van de tweede school. Ook als de ontwikkeling van Oosterwold fase 1b (het gebied waar nog niet is ontwikkeld en uitgegeven) sneller gaat dan verwacht moeten wellicht de startjaren worden vervroegd.



Kaart 1: fase 1a en 1b Oosterwold

De Wet op het primair onderwijs (Wpo) legt de zorgplicht voor onderwijshuisvesting bij de gemeente neer. Dit betekent dat de gemeente nieuwe schoolgebouwen financiert. Conform de Wpo ligt het bouwheerschap van een schoolgebouw bij het schoolbestuur. Het schoolbestuur en de gemeente mogen van deze regel afwijken en afspreken dat het bestuur het bouwheerschap aan de gemeente overdraagt. Dit laatste gebeurt in de regel in Almere.

### *Stichten van scholen*

Een nieuwe school krijgt momenteel alleen bekostiging van de overheid als deze uitgaat van een 'erkende richting'. Dit is bijvoorbeeld openbaar onderwijs, algemeen bijzonder onderwijs zoals montessori onderwijs, of onderwijs op basis van geloofsovertuiging. Daarnaast moet een nieuwe school via een prognose kunnen aantonen dat er genoeg potentiële leerlingen in de buurt wonen om de stichtingsnorm te kunnen halen. Twee schoolbesturen, die voldoen aan de huidige gestelde regels voor het starten van een school, hebben in 2020 een aanvraag ingediend voor het stichten van een school in Oosterwold. Dit zijn Prisma en ASG. Daarnaast hebben SKO, de Vrije school en de Ondernemende school (Stichting Magisterium) hun interesse voor Oosterwold kenbaar gemaakt. Zij hebben (nog) geen aanvraag gedaan c.q. kunnen doen, onder andere omdat de huidige regelgeving dat niet toelaat.

### *Nieuwe wet*

De wettelijke regels voor het stichten van scholen gaan veranderen. Er is sinds kort een nieuwe wet van kracht (Wet Meer Ruimte Voor Nieuwe Scholen). Volgens deze wet hoeven initiatiefnemers niet langer uit te gaan van een erkende richting. Hiermee treedt er een nieuwe manier voor het stichten van een school in werking. Deze meet de daadwerkelijke belangstelling van ouders in een zogenaamde 'belangstellingsmeting'. Degene die een school wil oprichten stelt via ouderverklaringen vast hoeveel ouders behoefte hebben aan de nieuwe school. Op basis van die resultaten en demografische gegevens wordt een prognose voor de lange termijn gemaakt. In uitzonderlijke gevallen kan er ook een marktonderzoek worden uitgevoerd, bijvoorbeeld om belangstelling te meten voor een school in een nieuw te bouwen woonwijk. Een school komt pas voor bekostiging in aanmerking als de prognose aantoont dat er voldoende belangstelling is, om in het elfde jaar na indiening van de aanvraag, aan de stichtingsnorm te voldoen. Voor Almere is de stichtingsnorm 275 leerlingen.

De nieuwe procedure voor het starten van een nieuwe school is per 1 februari 2021 ingegaan. Initiatiefnemers kunnen vanaf 1 juni 2021 voor het eerst volgens de nieuwe procedure melden dat ze een school willen starten. De school kan dan, als zij doorgang kan vinden op basis van o.a. de belangstellingsmeting, op zijn vroegst in 2023 starten.

### 3. Ontwikkelfilosofie Oosterwold in relatie tot onderwijs

Oosterwold is een woonwijk als geen ander in Nederland. De ontwikkeling ervan vindt op een organische manier plaats. Dat betekent dat (individuele) initiatiefnemers niet alleen hun eigen huis of bedrijf bouwen, maar ook onderling moeten overleggen over kavelwegen die voor ontsluiting zorgen, en zelf aan de lat staan voor afvalwaterzuivering en stadslandbouw. Hierdoor ontstaat er een grote diversiteit in bebouwing en lopen wegen op een natuurlijke wijze door buurten heen. De ontwikkelsnelheid ligt in Oosterwold vooralsnog dan ook een stuk lager dan in reguliere nieuwbouwwijken.

De openbare ruimte in Oosterwold is beperkt tot de oude polderwegen. De bewoners van Oosterwold onderhouden wel zelf de openbaar toegankelijke ruimtes zoals kavelwegen, straatmeubilair, openbaar groen en de verplichte doorwaadbare zones aan de rand van elke kavel. Voor de gebiedsontwikkeling hebben de vijf bestuurlijke partners – gemeenten Almere en Zeewolde, provincie Flevoland, Waterschap Zuiderzeeland en het Rijksvastgoedbedrijf – de Gebiedsorganisatie Oosterwold in het leven geroepen, die de initiatiefnemers bijstaat.

In de wijk Oosterwold volgen de voorzieningen, zoals winkels, sportfaciliteiten en scholen ook organisch. De logica hierachter is dat deze voorzieningen aansluiten op de behoefte in de wijk, in plaats van dat het aanbod bepaalt wat bewoners kunnen afnemen. Omdat onderwijshuisvesting een wettelijke taak is voor de gemeente, heeft de gemeente het initiatief genomen om, net zoals individuele initiatiefnemers, een locatie te zoeken waar een school past. In het jargon van Oosterwold 'een stip te zetten'. Maar de aanpak om tot een eerste school te komen, is wel heel anders dan gebruikelijk en past bij de ontwikkelfilosofie.

#### 4. Behoeft vanuit de wijk

Gezamenlijk hebben schoolbesturen, gemeente en bewoners een enquête opgesteld om de behoefte van de bewoners in Oosterwold te peilen. Het doel van de enquête was vooral om vroegtijdig te achterhalen wat ouders belangrijk vinden qua waarden in het aangeboden onderwijs, welke soorten van activiteiten men verwacht bij de basisschool en welke verwachting men heeft van de schoollocaties en gebouwen. De resultaten van de enquête geven input aan de schoolbesturen om hun onderwijsaanbod te gaan bepalen (concepten) en aan de gemeente (en scholen) voor de huisvesting.

De enquête is uitgezet onder de huidige en toekomstige bewoners van Oosterwold. Er is geen gebruik gemaakt van geanonimiseerde unieke toegangslinks, het kan dus zijn dat ook andere geïnteresseerden de enquête hebben ingevuld. 347 mensen hebben de enquête ingevuld én hadden een geldig kavelnummer, zoals bewoners van de wijk allen hebben.

De belangrijkste resultaten uit de enquête zijn als volgt:

- 45% van de kinderen van de ondervraagden gaan *nu* naar de Ecologische school in Nobelhorst of de Vrije school in Muziekwijk. Ouders met kinderen hebben *de huidige school* vooral gekozen om het **onderwijsconcept of de pedagogische visie**. De afstand naar de school is ook van belang, maar wel veel minder belangrijk.
- Op de vraag naar welk type onderwijs (denominatie of onderwijsconcept) de voorkeur van de ouders uitgaat scoorde veruit het hoogst **antroposofisch onderwijs (de Vrije school)**. Op de tweede plaats scoorde **de Ecologische school** en op de derde plaats **openbaar onderwijs**.
- Ouders vinden het belangrijk als de school aandacht heeft voor de **sociale ontwikkeling** van het kind, kinderen laat leren door te ervaren en aandacht heeft voor de individuele talenten van kinderen.
- In het aangeboden onderwijs in Oosterwold wenst men veel aandacht **voor natuur en creativiteit**. De leerkracht ontwikkelt zelf ook steeds en de ouders wensen betrokken te worden. En men verwacht dat er aandacht is voor sport en samenwerking.
- Qua huisvesting vindt men het passend als een schoolgebouw **duurzaam en energieneutraal** wordt gebouwd, de locaties goed (lopend en per fiets) bereikbaar zijn en er bij voorkeur ook andere (maatschappelijke) functies bij de school te vinden zijn.

De enquêteresultaten zijn input voor de eerste school: past het gewenste type onderwijs bij de vestigingswens van de schoolbesturen? Welke elementen kunnen we in de ontwikkeling van specifieke schoolconcepten meenemen? Waar kunnen we bij de bouw van de school rekening mee houden?

De enquête kan ook een basis vormen voor de voorbereidende ontwikkeling en stichtingsaanvragen van de volgende scholen. Voor welk type scholen zal er bij de tweede en derde school voldoende animo zijn? Welk type locaties lenen zich voor de volgende scholen?

Omdat de wijk groeit, eerst met pioniers, later ook met tweede bewoners van de huizen en in de gebieden die door ontwikkelaars zijn opgezet en mogelijk sneller gevuld raken, kan de bevolking ook anders worden. Mogelijk zijn er dan ook andere wensen en behoeften voor onderwijs. Daarom herhaalt de gemeente de enquête over enkele jaren om opnieuw te peilen wat de bewoners van Oosterwold belangrijk vinden in het onderwijs voor hun kinderen.

## 5. Scholen in Oosterwold

### *Welke scholen komen er?*

De wettelijke regels, zoals in paragraaf 2 beschreven, bepalen hoe een school met rijksbekostiging kan starten in een nieuwe wijk. In Oosterwold zijn de 5 schoolbesturen met interesse voor vestiging in de wijk, daarom een overleg gestart. De wensen en mogelijkheden van de besturen zijn naast elkaar gelegd én gecombineerd met de behoeften aan onderwijs vanuit de wijk (zie paragraaf 4). Dit heeft geresulteerd in de volgende redenering en afweging:

Prisma en ASG hebben beide een aanvraag gedaan voor plaatsing op Plan voor Scholen die eind 2020 goedkeuring van de minister heeft gekregen. Prisma heeft in Nobelhorst de Ecologische school, waar ook al kinderen uit Oosterwold op zitten. Prisma wil graag in 2022 starten in Oosterwold in het eerste, nog te bouwen, schoolgebouw. ASG, hoeft niet per se als eerste te starten en kan zich erin vinden pas later gebruik te maken van de goedkeuring.

Met de nieuwe wetgeving kunnen er in 2021 meer aanvragen komen van schoolbesturen om per 2023 te starten met een school in Oosterwold. Vrije school, SKO en de Ondernemende school hebben ook interesse om (op termijn) een aanvraag in te dienen.

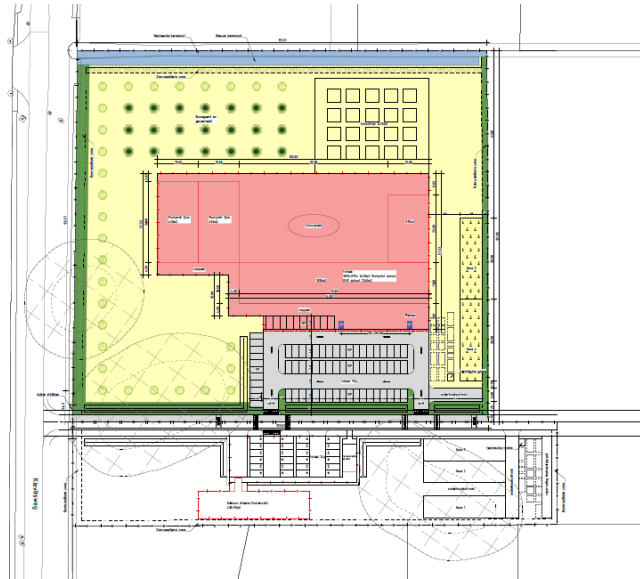
Uit de enquête volgt dat bewoners vooral interesse hebben in de Vrije school, maar ook in de Ecologische school (Prisma) en openbaar onderwijs (ASG). De eerste school in Oosterwold zal een Ecologische school van Prisma zijn. Als er meer aanvragen zijn goedgekeurd verzorgt de gemeente ook voor die scholen huisvesting. Dat is in eerste instantie waarschijnlijk samen in de eerste 2 gebouwen. Prisma kijkt in overleg met de andere schoolbesturen welke school/scholen in het eerste gebouw op welk moment ook zal starten.

### *Eerste school, eerste gebouw*

De gemeente als initiatiefnemer ontwikkelt het eerste schoolgebouw met Prisma. Zij hebben al een programma van eisen opgesteld. Het schoolgebouw moet in 2022 gereed zijn.

De ontwikkelregels van Oosterwold hebben gevolgen voor de bouw van een schoolgebouw. De regels bepalen dat op de helft van de kavel van de school stadslandbouw plaatsvindt. Ook mag het bouwvlak (roodkavel) maar 25 % van de totale kavel zijn. Van dit bouwvlak mag de initiatiefnemer, in dit geval de gemeente, maar 50% bebouwen. De grond wordt niet bouwrijp geleverd. Daarvoor moet de gemeente als initiatiefnemer zelf zorgen. Op de gemeente als initiatiefnemer rust ook de plicht om samen met andere initiatiefnemers een kavelweg aan te leggen, voor afvalwater sanitatie te zorgen en aan stadslandbouw te doen. De ontwikkelregels bieden de school ook kansen, doordat er veel ruimte is en veel groen en natuur. Het nodigt uit om een onderwijsconcept te ontwikkelen dat past bij de wensen zoals de bewoners al in de enquête aangaven: aandacht voor natuur, sport, creativiteit en samenwerking.





*Kaart 2: ontwikkelplan eerst locatie, concept*

De gemeente heeft al in 2019 voor de eerste school een stip gezet. Kavel M 001001 is de kavel gelegen aan de Kievitsweg ter hoogte van Vogelhorst. Deze locatie is voorbereid om te verwerven door de gemeente en om tot ontwikkeling van een gebouw te komen. Uitgangspunt is een school met 16 klassen en 1 gymlokaal. De gemeente houdt rekening met parkeren op het eigen terrein met overloop naar de kavel ernaast. De kavel naast de schoolkavel is ook van de gemeente. Deze heeft een maatschappelijke bestemming. Hier vestigt de Gebiedsorganisatie van Oosterwold in eerste instantie (voor 10 jaar) haar kantoor en presentatieruimte. Daarna kan deze plek een andere maatschappelijke invulling krijgen, eventueel in combinatie met de school. Het terrein biedt mogelijkheid om schooltuinen in te richten. De stadslandbouw wordt waarschijnlijk ingevuld door een exploitant. Bv de stadsboer of wijnboer.

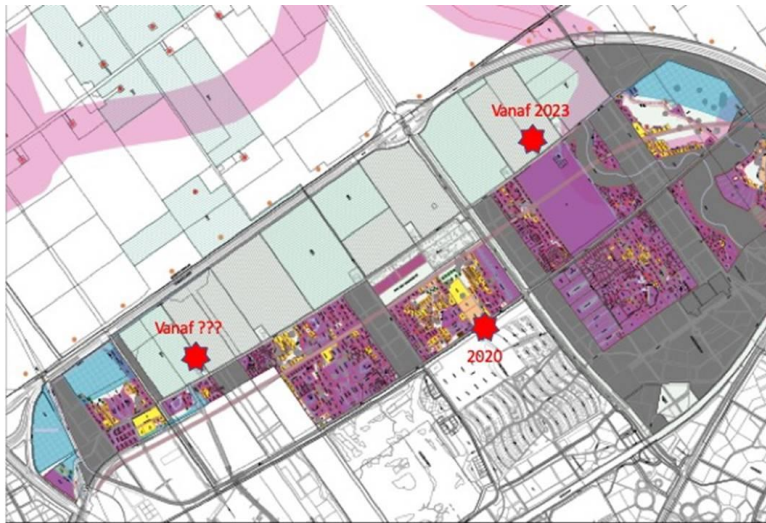
#### *Ontwikkeling van de volgende scholen*

Er is voor heel Oosterwold (Fase 1, Almere) op basis van de leerlingenprognoses een globale ruimtelijke studie voor schoollocaties verricht in 2018. Hierbij is Oosterwold beoordeeld op basis van ruimte/eigendomsposities, centrale ligging, bereikbaarheid en milieubelasting (geluid, slagschaduw). Er zijn in eerste instantie zoeklocaties benoemd en 1 locatie is als meest reële locatie voor de eerste school aangewezen.

Om de toekomstige schoollocaties te reserveren sluiten de gemeente Almere en de gebiedsorganisatie Oosterwold een overeenkomst. De globale locaties zijn bepaald. Wanneer die locaties voor uitgifte door de Gebiedsorganisatie beschikbaar komen wordt éérst gepeild of de gemeente de locatie wil gaan ontwikkelen voor onderwijs (en/of maatschappelijke voorzieningen). Wanneer een volgende locatie ontwikkeld wordt, werkt de gemeente die plek verder uit met een stip, ontwikkelplan en anterieure overeenkomst. Geheel conform de ontwikkelregels van Oosterwold.

De volgende schoolkavels zijn voorlopig bepaald als globale locaties in fase 1b (zie kaart 3). Dit zijn momenteel nog kavels in bezit van het Rijksvastgoedbedrijf, maar zijn bij de gebiedsregisseur vastgelegd als gereserveerde locaties voor onderwijs en eventuele andere (maatschappelijke) functies. Eén kavel (voor 2 scholen en maatschappelijk) kan vanaf 2023 voor ontwikkeling beschikbaar zijn en één kavel (voor 2 scholen en maatschappelijk) is pas later beschikbaar. Dat is

nog te bepalen. Met de 3 locaties is er genoeg ruimte voor de 4 à 5 benodigde scholen in Oosterwold (fase 1).



*Kaart 3: reservering locaties scholen Oosterwold*

De gemeente ontwikkelt de schoollocaties volgens een planning zoals gemeld in paragraaf 2. Dit doet zij bij voorkeur samen met het nieuwe schoolbestuur. Vanaf het moment dat bekend is welk bestuur zich vestigt op de locatie wordt deze betrokken bij de ontwikkeling. De 5 schoolbesturen die bij dit huisvestingsplan zijn betrokken hebben met elkaar in overleg over de te verwachten start van de scholen en de plek van huisvesting. Er is overeenstemming dat Prisma in 2022 met een school start. De gemeente heeft daarom Prisma betrokken bij de ontwikkeling van het eerste schoolgebouw. De gemeente houdt bij het ontwikkelen en realiseren van de schoolgebouw ook zoveel mogelijk rekening met de uitkomsten van de enquête en weegt spreiding van de scholen (van een bestuur) in Almere Hout mee.

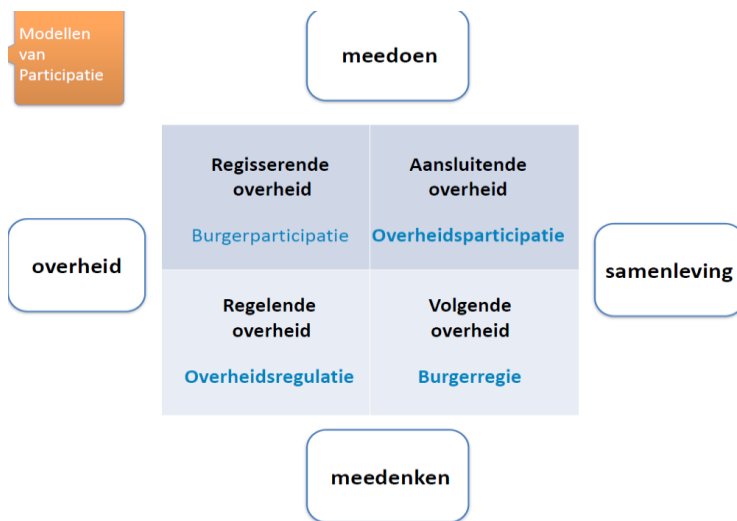
De input vanuit de enquête wordt betrokken bij de ontwikkeling van de locaties en gebouwen. De locaties moeten bijvoorbeeld goed bereikbaar zijn op de fiets of te voet. Ook de duurzame bouwmaterialen en wens voor meer maatschappelijke functies nabij de school worden meegenomen. Omdat de tweede locatie ook al snel volgt op de eerste locatie wordende bewonerswensen van de enquête van 2020 ook daarvoor gebruikt. Wanneer een volgende locatie (school 3) in ontwikkeling is, wordt opnieuw bij bewoners opgehaald wat men belangrijk vindt.

## 6. Participatieproces voor onderwijs in Oosterwold

Gemeente en scholen werken samen met de bewoners bij het vestigen van scholen in Oosterwold. Daarbij houden ze rekening met de regels voor het aanmelden van scholen en met de ontwikkelingsfilosofie van Oosterwold.

De participatievorm is consultatie. De overheid vraagt advies aan bewoners, maar neemt zelf de besluiten. De bewoners van Oosterwold adviseren over de volgende onderwerpen in relatie tot basisonderwijs in Oosterwold:

- De aard (denominatie, pedagogische signatuur of andere kenmerken) van de eerste en daaropvolgende scholen in Oosterwold
- De locatiekenmerken van de plekken waar de scholen zich gaan vestigen
- De potentiële combinatie van deze scholen met voorzieningen van meer algemene aard.



Voor de notitie schoolstichting Oosterwold is gekozen voor de meer klassieke burgerparticipatie. De overheid is in eerste instantie aan zet, omdat het verzorgen van onderwijshuisvesting een wettelijke verplichting is voor de gemeente Almere. Dat heeft inmiddels geresulteerd in het zetten van een stip de kaart waarop de eerste school zal verrijzen. De gemeente Almere is hiermee – vergelijkbaar met initiatiefnemers die hun huis bouwen – een initiatiefnemer volgens de ontwikkelprincipes van Oosterwold en heeft dus ook rekening te houden met de specifieke eisen zoals stadslandbouw et cetera.

Het bijzondere van dit participatieproces zit niet in de vorm – klassieke burgerparticipatie – maar in de bereidheid van schoolbesturen om samen te werken: met elkaar, met gemeente én met een vertegenwoordiging van bewoners. Samen halen ze eerst op wat (aanstaande) ouders belangrijk vinden voor de eerste en/of volgende scholen in Oosterwold.

De participatie (consultatie) is als volgt vormgegeven:

- De gemeente heeft schoolbesturen uitgenodigd om samen te werken voor het maken van een notitie schoolstichting Oosterwold.
- De schoolbesturen en gemeente hebben daarbij de bewoners betrokken.
- Een stuurgroep (wethouder onderwijs, 5 schoolbestuurders, ambtelijke ondersteuning) geeft opdracht aan de werkgroep om de notitie te maken, een enquête te houden en een bewonersavond te organiseren.
- De werkgroep bestaat uit vertegenwoordiging van de 5 scholen, gemeente en vertegenwoordiging van bewoners.

- Alle bewoners (ouders van schoolgaande kinderen in Oosterwold) zijn geconsulteerd met de enquête.
- Bij de bewonersavond (24-11-2020) presenteerden de schoolbesturen zich als toekomstige aanbieders van Oosterwolds onderwijs. Ook is daar, voor zover mogelijk, aangegeven welke schoolconcepten de scholen willen gaan aanbieden. Mogelijk mede bepaald door de input van de bewoners in de enquête.
- De gemeente houdt de enquête over enkele jaren opnieuw (ca 2023/2024), waarna de volgende onderwijsconcepten worden ontwikkeld (scholen 3,4,5) en het huisvestingsplan wordt aangepast (2024).